

## **ELECTRICITE**

### **1 - GENERALITES**

Servitudes relatives à l'établissement des canalisations électriques (ouvrages du Réseau Public de Transport (RPT) et du Réseau Public de Distribution (RPD).

Servitudes d'ancrage, d'appui, de passage, d'élagage et d'abattage d'arbres.

Articles 12 et 12 bis de la Loi du 15 juin 1906 modifiée.

Article 35 de la loi N°46-628 du 8 Avril 1946 sur la nationalisation de l'électricité et du gaz.

Loi N° 2000-108 du 10 février 2000 modifiée relative à la modernisation et au développement du service public de l'électricité.

Ordonnance N°58-997 du 23 Octobre 1958 (article 60) relative à l'expropriation portant modification de l'article 35 de la loi du 8 Avril 1946.

Décret N°67-886 du 6 Octobre 1967 sur les conventions amiables portant reconnaissance des servitudes de l'article 12 de la loi du 15 Juin 1906 et confiant au Juge de l'expropriation la détermination des indemnités dues pour imposition des servitudes.

Décret N°70-192 du 11 Juin 1970 portant règlement d'administration publique pour l'application de l'article 35 modifié de la loi N°46-628 du 8 Avril 1946 concernant la procédure de déclaration d'utilité publique des travaux d'électricité et de gaz qui ne nécessitent que l'établissement de servitudes ainsi que les conditions d'établissement desdites servitudes.

Circulaire N°70-13 du 24 Juin 1970 (mise en application des dispositions du décret du 11 Juin 1970).

Article L.126 du code de l'urbanisme issu de la loi n°2000-1208 du 13 décembre 2000 modifiée, précisant que les PLU et les POS restant doivent comporter en annexe les servitudes d'utilité publique affectant l'utilisation du sol (ouvrages existants et à construire).

## 2 - PROCEDURES D'INSTITUTION

### A - PROCEDURE

Les servitudes d'ancrage, d'appui, de passage, d'élagage et d'abattage d'arbres bénéficient :

- aux travaux déclarés d'utilité publique (article 35 de la loi du 8 Avril 1946),
- aux lignes placées sous le régime de la concession ou de la régie réalisée avec le concours financier de l'Etat des départements des communes ou syndicats de communes (article 299 de la loi du 13 Juillet 1925) et non déclarées d'utilité publique.

La déclaration d'utilité publique des ouvrages d'électricité en vue de l'exercice des servitudes sans recours à l'expropriation est obtenue conformément aux dispositions des chapitres II et III du décret du 11 Juin 1970 susvisé. Elle est prononcée par arrêté préfectoral ou par arrêté du ministre chargé de l'Electricité et du Gaz selon les caractéristiques des ouvrages concernés telles qu'elles sont précisées auxdits chapitres.

La DUP d'un projet de ligne aérienne ou souterraine, est la reconnaissance de l'intérêt général qu'il présente.

La procédure d'établissement des servitudes est définie par le décret du 11 Juin 1970 en son titre II.

A défaut d'accord amiable avec les propriétaires, le concessionnaire adresse au Préfet par l'intermédiaire de l'ingénieur en Chef chargé du contrôle, une requête pour l'application des servitudes, accompagnée d'un plan et d'un état parcellaire indiquant les propriétés qui doivent être atteintes par les servitudes. Le Préfet prescrit alors une enquête d'une durée de 8 jours. Le demandeur notifie aux propriétaires concernés, les travaux projetés.

Le demandeur après avoir eu connaissance des observations présentées au cours de l'enquête, arrête définitivement son projet, lequel est transmis avec l'ensemble du dossier au Préfet, qui institue par arrêté les servitudes que le demandeur est autorisé à exercer après accomplissement des formalités de publicité mentionnées à l'article 18 du décret du 11 Juillet 1970 et visées ci-dessous en C.

Par ailleurs, une convention peut être passée entre le concessionnaire et le propriétaire ayant pour objet la reconnaissance desdites servitudes. Cette convention remplace les formalités mentionnées ci-dessus et produit les mêmes effets que l'arrêté préfectoral (décret du 6 Octobre 1967, article 1).

**B - INDEMNISATION**

Les indemnités dues à raison des servitudes sont prévues par la loi du 15 Juin 1906 en son article 12. Elles sont dues en réparation du préjudice résultant directement de l'exercice des seules servitudes.

Le préjudice purement éventuel et non évaluable en argent ne peut motiver l'allocation de dommages et intérêts, mais le préjudice futur, conséquence certaine et directe de l'état actuel des choses, peut donner lieu à indemnisation.

Dans le domaine agricole, l'indemnisation des exploitants agricoles et des propriétaires résulte du protocole d'accord conclu entre EDF, RTE, l'APCA et la FNSEA le 20 décembre 2005.

En cas de litige l'indemnité est fixée par le Juge de l'expropriation conformément aux dispositions des articles 2 et 3 du décret du 6 Octobre 1967 (article 20 du décret du 11 Juin 1970).

Ces indemnités sont à la charge du concessionnaire de la ligne. Les modalités de versement sont fixées par l'article 20 du décret du 11 Juin 1970.

Les indemnisations dont il est fait état ne concernent pas la réparation des dommages survenus à l'occasion des travaux. Ces dommages (dégâts instantanés) font l'objet d'une indemnisation propre définie par le protocole signé entre EDF, RTE, APCA, FNSEA, SERCE le 20 décembre 2006.

**C - PUBLICITE**

Affichage en mairie de chacune des communes intéressées, de l'arrêté préfectoral instituant les servitudes de passage des lignes électriques.

Notification au demandeur de l'arrêté instituant les servitudes.

Notification dudit arrêté par les maires intéressés ou par le demandeur, à chaque propriétaire et exploitant pourvu d'un titre régulier d'occupation et concerné par les servitudes.

**3 - EFFETS DE LA SERVITUDE**

**A - PREROGATIVES DE LA PUISSANCE PUBLIQUE**

**1°) Prérogatives exercées directement par la puissance publique**

Droit pour le bénéficiaire d'établir à demeure des supports et ancrage pour conducteurs aériens d'électricité, soit à l'extérieur des murs ou façades donnant sur la voie publique, sur les toits et terrasses des bâtiments à condition qu'on y puisse accéder par l'extérieur, sous les conditions de sécurité prescrites par les règlements administratifs (servitude d'ancrage).

Droit pour le bénéficiaire de faire passer les conducteurs d'électricité au-dessus des propriétés sous les mêmes conditions que ci-dessus, peu importe que ces propriétés soient ou non closes ou bâties (servitude de surplomb).

Droit pour le bénéficiaire d'établir à demeure des canalisations souterraines ou des supports pour les conducteurs aériens sur des terrains privés non bâtis qui ne sont pas fermés de murs ou autres clôtures équivalentes (servitude d'implantation). Lorsqu'il y a application du décret du 27 Décembre 1925 les supports sont placés autant que possible sur les limites des propriétés ou des cultures.

Droit pour le bénéficiaire de couper les arbres et les branches d'arbres qui se trouvent à proximité des conducteurs aériens d'électricité, gênent leur pose ou pourraient par leur mouvement ou leur chute occasionner des courts-circuits ou des avaries aux ouvrages.

2°) Obligations de faire imposées au propriétaire

- Néant

B - LIMITATION AU DROIT D'UTILISER LE SOL

1°) Obligations passives

Obligation pour les propriétaires de réserver le libre passage et l'accès aux agents de l'entreprise exploitante pour la pose, l'entretien et la surveillance des installations. Ce droit de passage ne doit être exercé qu'en cas de nécessité et à des heures normales et après en avoir prévenu les intéressés, dans toute la mesure du possible et s'il est nécessaire d'accéder sur des toits ou terrasses.

2°) Droits résiduels du propriétaire

Les propriétaires dont les immeubles sont grevés de servitudes d'appui sur les toits ou terrasses ou de servitudes d'implantation ou de surplomb conservent le droit de se clore ou de bâtir ; ils doivent toutefois un mois avant d'entreprendre l'un de ces travaux, prévenir par lettre recommandée, le concessionnaire.

Les règles déterminant les distances à respecter entre les ouvrages et toute construction sont définies dans l'arrêté interministériel du 17 mai 2001 fixant les conditions techniques auxquelles doivent satisfaire les distributions d'énergie électrique.

Les travaux à proximité de ces ouvrages sont réglementés par le décret 65-48 du 8 Janvier 1965 modifié qui interdit à toute personne de s'approcher elle-même ou d'approcher les outils, appareils ou engins qu'elle utilise à une distance inférieure à 5 mètres des pièces conductrices nues normalement sous tension. Il doit être tenu compte, pour déterminer cette distance, de tous les mouvements possibles des pièces conductrices d'une part, et de tous les mouvements, déplacements, balancements, fouettements ou chutes possibles des engins utilisés pour les travaux envisagés d'autre part.

Tout projet de construction à proximité des ouvrages existants repris ci-dessous, doit être soumis pour accord préalable à :

DREAL NORD – PAS DE CALAIS  
44, rue de Tournai  
BP 259  
59019 LILLE CEDEX

Liste des lignes électriques et postes :

- *Ligne 225kV Gros Caillou Valenciennes,*
- *Ligne 2x225kV Gros Caillou Valenciennes et Gros Caillou Hornaing,*
- *Ligne 2x225kV Gros Caillou Hornaing 3,*
- *Ligne 225kV Gros Caillou - Trith St Léger dérivation Gros Caillou*

3°)Espaces Boisés Classés (EBC) et Ouvrages Electriques

Il est rappelé que si une servitude a été instituée ou un couloir réservé, qu'il s'agisse d'une ligne HT ou THT, les POS ou PLU concernés ne doivent pas faire figurer en EBC les terrains surplombés par les lignes électriques. Un tel classement constituerait une erreur de droit. Une procédure de révision devrait être alors engagée pour supprimer l'EBC figurant sous les lignes dont il s'agit.

# Rte

Réseau de transport d'électricité

## PRÉVENIR POUR MIEUX CONSTRUIRE



### CONSULTEZ RTE

POUR LES PROJETS DE CONSTRUCTION À PROXIMITÉ DES LIGNES  
ÉLECTRIQUES À HAUTE ET TRÈS HAUTE TENSION

# Consultez RTE pour mieux instruire

Il est important que RTE soit consulté pour toute demande d'autorisation d'urbanisme, et ce afin de s'assurer de la compatibilité des projets de construction avec la présence des ouvrages de transport d'électricité. C'est en effet au cas par cas que les distances de sécurité à respecter sont déterminées, selon diverses prescriptions réglementaires\* et en fonction des caractéristiques des constructions.

Le saviez-vous ?

**UNE COMMUNE  
SUR DEUX EST CONCERNÉE  
PAR UNE SERVITUDE I4**

**ALORS N'ATTENDEZ PLUS  
ET CONSULTEZ-NOUS !**

## QUELS PROJETS DE CONSTRUCTION SONT CONCERNÉS ?

Tous les projets situés **à moins de 100 mètres** d'un ouvrage électrique aérien ou souterrain de RTE.

## QUELS SONT LES DOSSIERS CONCERNÉS ?

- ⊗ **Les instructions**  
(Permis de construire, Certificat d'urbanisme...)
- ⊗ **Les "porter à connaissance" et les "projets d'arrêt"** (Plan Local d'Urbanisme...)
- ⊗ **Tout renseignement** en rapport avec les ouvrages électriques de RTE.

## OÙ TROUVER L'IMPLANTATION DES OUVRAGES ÉLECTRIQUES RTE ?

Sur le plan des servitudes I4 du plan d'urbanisme de la commune (PLU, cartes communales).

\*Arrêté interministériel du 17 mai 2001 et Code du travail.

**RTE, Réseau de Transport d'Electricité**, exploite, maintient et développe le réseau électrique aérien et souterrain à haute et très haute tension (63 000 à 400 000 volts).

  
**105 000**  
km de lignes de réseau électrique en France,  
et 48 lignes transfrontalières connectent le réseau français à 33 pays européens

# Prévenez RTE pour mieux construire

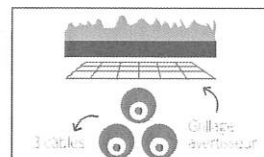
SI VOUS **CONSULTEZ RTE...**



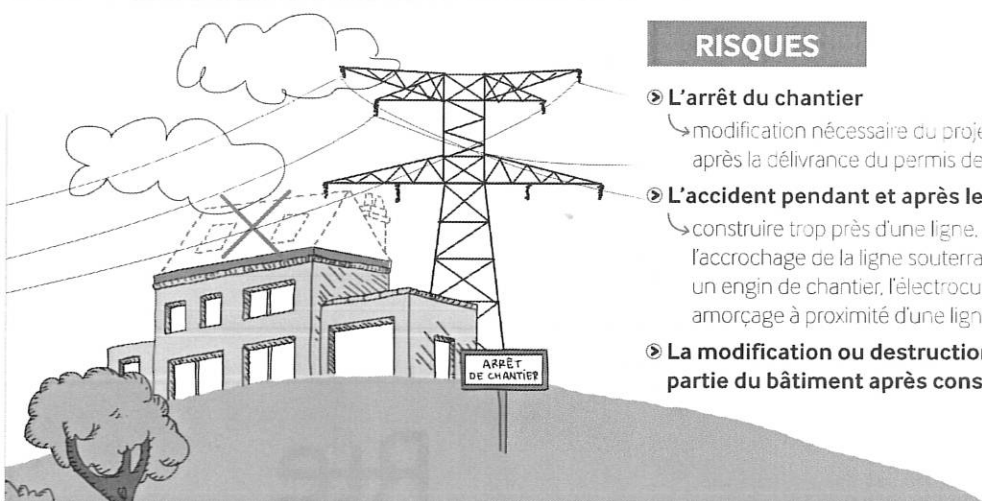
## GARANTIES

- ⊗ **Projet compatible**  
↳ début des travaux
- ⊗ **Projet à adapter au stade du permis de construire**  
↳ début des travaux retardé  
mais chantier serein et compatible

Vue en coupe  
de la liaison



SI VOUS NE **CONSULTEZ PAS RTE...**



## RISQUES

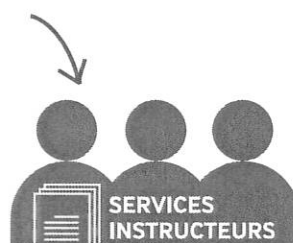
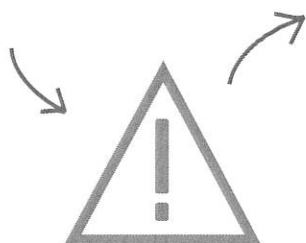
- ⊗ **L'arrêt du chantier**  
↳ modification nécessaire du projet même après la délivrance du permis de construire
- ⊗ **L'accident pendant et après le chantier**  
↳ construire trop près d'une ligne, c'est risquer l'accrochage de la ligne souterraine avec un engin de chantier, l'électrocution par amorçage à proximité d'une ligne aérienne
- ⊗ **La modification ou destruction d'une partie du bâtiment après construction**



## En résumé



SI OUI ALORS...



**CONSULTEZ RTE !**

### POUR NOUS CONTACTER

RTE-GMR Flandre-Hainaut  
41 rue Ernest Macarez  
59300 VALENCIENNES

<http://www.rte-france.com/>

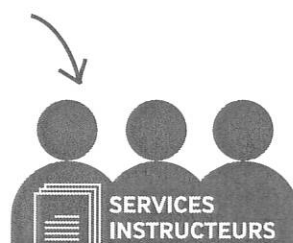
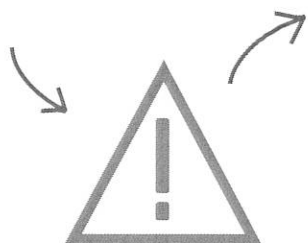
**Rte**

Réseau de transport d'électricité

## En résumé



SI OUI ALORS...



**CONSULTEZ RTE !**

### POUR NOUS CONTACTER

RTE-GMR Flandre-Hainaut  
41 rue Ernest Macarez  
59300 VALENCIENNES

<http://www.rte-france.com/>

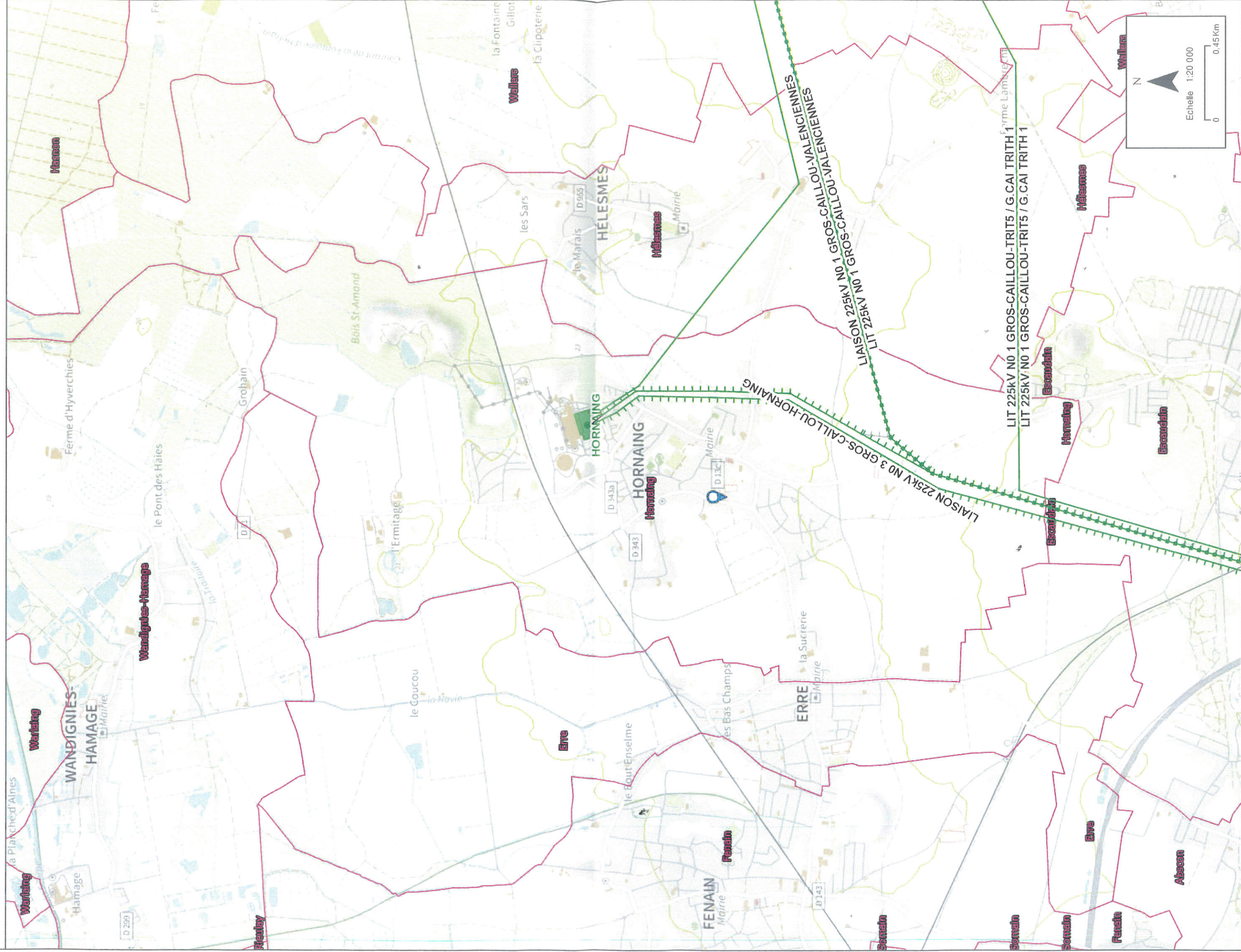
**Rte**

Réseau de transport d'électricité

### Plu commune d'Hornaing

### Légende des ouvrages électriques

- CC 400kV 225kV 150kV 90kV 63kV < 63kV
- Site électrique  
• Poste électrique  
• Poste et Poste isolé  
• Autres fonctions  
• Piquage  
• Décédé
- Sites existant :  
- Adrien Simple Terme  
- Adrien Multi Terme  
- Souterain Simple Terme  
- Souterain Multi Terme
- Site décidé :  
- Adrien Simple Terme  
- Adrien Multi Terme
- Le code couleur indique la tension maximale d'exploitation de l'ouvrage.



N

Echelle 1:20 000

0 0.45Km